

館長のよこがお

総合図書館長の任にありながら、私自身、専門図書か実用書以外余り読書らしい読書をしてきていない。今の立場としては、「如何に多くの学生さんに図書館を利用してもらうか」が重要であり皮肉なものと言える。そんな私にあって、「読書」と呼ぶにはいささか抵抗があるが、一つの思い出話をしようと思う。

数年前、私は病を得て失意と無気力の状態にあった。その枕元で妻が慰めにと読んでくれたのが、小川洋子著『博士の愛した数式』(3F図書 913.6/672)であった。この物語は事故によって記憶が80分しか保てない元数学者と家政婦、その息子との心の触れ合いを描いた物語なのだが、私の中の病の世界からいつしか物語の世界へと引き込まれ、心に小さいながら安らぎを見出すことが出来た経験がある。物語自身の面白さもあろうが、これは「読み聞かせ」がもたらした一つの世界かもしれないと感じた。

近頃、地域の図書館でボランティア等が読み聞かせ会や朗読会を開いている所も多いと聞く。もし、心が乾いてしまったのなら、そんなところに足を踏み入れてみるのも悪くは無いと思う。

総合図書館長 飯田 毅

総合図書館からのお知らせ INFORMATION

第18回 学生選書モニターを開催しました

学生選書モニターとは、学生の皆さんが書店に行って図書館に置いてほしい本を選ぶツアーです!



選書冊数705冊

6月4日(土)
ジュンク堂書店大阪本店
参加者22名(学生9名教職員13名)

これらの本から既所蔵分などを除いて書架に並べます。ぜひご利用ください。

次回は**10月29日(土)**

紀伊國屋書店梅田本店で行います。

募集は10月11日から行います。

■御礼■

後援会から今年度学生用資料費として総合図書館に115万円を寄贈していただきました。そのうち第18回学生選書モニターにて57万5千円相当の図書を購入いたしました。厚く御礼申し上げます。

予約・延長サービス停止

カウンター、MyLibraryからの予約・延長ができません。
期間:7月16日(土)~8月5日(金)

試験期間中の窓口業務時間の変更

試験期間中は、9時10分から窓口業務を開始します。
期間:7月23日(土)~8月5日(金)※日曜除く

夏期休暇中の長期貸出

貸出日:7月23日(土)~9月15日(木)
→返却日:9月30日(金)

夏期休暇中の短縮開館

開館時間:9時30分~18時
期間:8月17日(水)~9月15日(木)

市民開放を行います

開かれた大学、生涯学習支援の一環として、実施します。
対象者:高校生以上の市民
期間:8月6日(土)~9月15日(木)の開館日
内容:開架資料の閲覧(貸出不可)、複写(有料)、自由学習

新聞の新規受入

6月1日より「日経MJ(流通新聞)」を受け入れました。

雑誌の変更

◆受入中止・休廃刊

| 誌名 | 和/洋 | 所蔵最終号 | 請求番号 |
|-------|-----|--------|--------|
| 大学と学生 | 和 | 2011.3 | Z3/168 |

◆冊子体から電子ジャーナルへの切替え

| 誌名 | 和/洋 | 切替開始 | 請求番号 |
|-------------------------|-----|--------|--------|
| Computer graphics forum | 洋 | 2011.1 | Z5/263 |

※ Vol.26(2007年掲載分)から全文閲覧可能です。

編集後記

今回はゼミ発表特集ということで……深呼吸にはリラクゼーションと、頭をスッキリさせる効果があります。発表前には是非、試してみてください。(A・K)

大阪産業大学

大阪産業大学総合図書館報図書館だよりNo.29(2011Summer)
平成23年6月27日 発行

編集・発行 大阪産業大学総合図書館
大阪府大東市中垣内3丁目1-1
TEL.072-875-3001(代表) FAX.072-873-1664(直通)
http://www.osaka-sandai.ac.jp/tosho/

印刷・製本 有限会社オーエスユー・デジタルメディアファクトリー
携帯電話から蔵書検索(OPAC)にアクセスできます。

http://osirabe.net/osaka-su/

★次号『図書館だより』は2011年9月下旬に発行予定です。

この印刷物は、古紙/バブル配合率100%の再生紙を使用しています。このマークは、3R活動推進フォーラムが定めた表示方法に則って自主的に表示しています。

図書館だより



大阪産業大学総合図書館報

特集 差がつく! ゼミ発表

Osaka sangyo University Library news No.29

7

2011 July

| SUN | MON | TUE | WED | THU | FRI | SAT |
|------------|---------------------|-----|-----|-----|-----|------------------------------|
| | | | | | 1 | 2 |
| 3 | 4 | 5 | 6 | 7 | 8 | 9 |
| 10 | 11 | 12 | 13 | 14 | 15 | 16 ◆予約延長停止(~8/5) |
| 17 | 18 | 19 | 20 | 21 | 22 | 23 ◆☆オープンキャンパス ◆長期貸出開始 |
| 24 | 25 | 26 | 27 | 28 | 29 | 30 |
| 31 | ★前期試験(試験期間中は9:10開館) | | | | | |
| ◆7月は休館しません | | | | | | |

8

2011 August

| SUN | MON | TUE | WED | THU | FRI | SAT |
|-------------------|-----|-----|-----|-----|-----|-------------------|
| | 1 | 2 | 3 | 4 | 5 | 6 ◆市民開放開始 |
| 7 | 8 | 9 | 10 | 11 | 12 | 13 |
| 14 | 15 | 16 | 17 | 18 | 19 | 20 |
| 21 | 22 | 23 | 24 | 25 | 26 | 27 ◆☆オープンキャンパス |
| 28 ◆☆オープンキャンパス | 29 | 30 | 31 | | | |

9

2011 September

| SUN | MON | TUE | WED | THU | FRI | SAT |
|-----|-----|-----|---------------------|------------------------|---------------------|-----|
| | | | | 1 | 2 | 3 |
| 4 | 5 | 6 | 7 | 8 | 9 | 10 |
| 11 | 12 | 13 | 14 | 15 ◆長期貸出 ◆市民開放終了 | 16 | 17 |
| 18 | 19 | 20 | 21 ◆☆後期 ◆授業開始 | 22 | 23 | 24 |
| 25 | 26 | 27 | 28 | 29 | 30 ◆長期貸出 ◆返却日 | |

通常:9:00~21:40(窓口業務 9:30~21:00) 短縮:9:30~18:00(窓口業務 9:30~17:30)

休:休館日 (注)大学行事により開館日・開館時間を変更する場合は、事前に通知します。

☆…大学行事 ◆…図書館行事



ゼミ発表とは?

プレゼンテーション・スキルをみがくチャンス!

ゼミ(演習)形式の授業では、調べたことや考えを発表し、議論することが求められます。考えや調査結果を報告することをプレゼンテーションといい、就職活動やビジネスの場でプレゼンテーションをする機会が増えています。ゼミ発表で培った、自分の意見や主張を正確に伝える技術は、社会人になってからも役立ちます。

STEP 1 テーマの選択

自分でテーマを設定する場合は、何を伝えたいのかをはっきりさせることが重要。

check テーマを決めるときの注意

- ・ 配属する研究室でできるテーマか?
- ・ 自分の興味が持てるテーマか?
- ・ テーマの前提条件(環境、時間、費用)を考えたかどうか?
- ・ テーマが大きすぎたり、小さすぎたりしていないか?

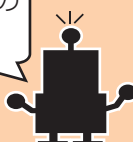
例 「日本の経済について」……大きすぎ!

(高崎みどり編著『大学生のための「論文」執筆の手引: 卒論・レポート・演習発表の乗り切り方』秀和システム(2010年)より)

STEP 2 情報を集める

調べものの手順は、概略から詳細へ。まずは辞書で用語を確認して、教科書や入門書でおおまかな流れを整理。より詳しい情報は専門書や論文、実験などで集めよう。

OPACやリンク集は総合図書館のホームページから使えるよ



●いろいろな情報源

(a) 本、雑誌、新聞など

総合図書館OPACを使えば、総合図書館にある本や雑誌を探せます。インターネットや携帯電話を使ってどこからでも利用可能。



大阪産業大学総合図書館OPAC

(b) インターネット

最近の統計などの新しい情報はインターネットが便利。学内のパソコンからは、有料のデータベースも使えます。総合図書館のリンク集では調べものに便利なサイトをご紹介します。



大阪産業大学総合図書館リンク集

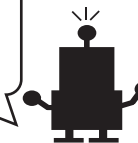
(c) 実験や実地調査など

STEP 3 入手した情報を整理してチェック

以下に注意して情報が妥当であるかを確認。

- ・ だれが書いたのか?
著者の職業や過去の実績、評価は?
- ・ どこから発信(公開・出版)されているか?
研究、商業など発信された目的は?
- ・ いつの情報か?
- ・ 使われているデータや資料は適切か?

匿名性の高いインターネット情報などは、信頼性に欠ける場合があるから要注意! 複数の情報源をあたることが大切



STEP 4 構成を考えて資料を準備

発表の時間や形式を確認して、レジュメやスライドを作成。

check 典拠の表示も忘れずに

「その情報はどこから入手したのか」がわかるように、参考文献や引用文献の情報を明記。

情報収集や資料作りにはマルチメディアコーナーが便利

パソコンを使った情報検索や文書の作成ができます。2階マルチメディアカウンターでお申し込みください。



STEP 5 いざ発表

慣れないうちは、友達同士でリハーサルなどをして本番に備えよう。

- ・ 大きな声でゆっくりと話す
- ・ 資料のどこを説明しているのか確認しながら話す
- ・ 聞き手の反応を見る
アイコンタクトやボディランゲージなどを使ってわかりやすくする工夫をしよう
- ・ 制限時間を守る

質疑応答でさらに充実した発表に!

パソコンの種類と台数

2011年5月現在

| 種類 (台数) | 検索用 (5台) | 文書作成用 | | ノートパソコン (3台) |
|-------------|-------------|------------------|-----------------|-----------------|
| | | Office2003※(11台) | Office2007※(4台) | |
| インターネット | ○ | ○ | ○ | ○ |
| CD-ROM | ○ | × | × | × |
| Office2003※ | △閲覧・印刷のみ | ○ | ○ | ○ |
| Office2007※ | △閲覧・印刷のみ | ○2003に自動変換 | ○ | ○2003に自動変換 |
| 印刷 | ○ | ○ | ○ | × |

※Microsoft Office……Word(ワープロ)、Excel(表計算)、PowerPoint(プレゼンテーション)などのアプリケーションのセット。

私物のノートパソコンもインターネットに接続できます

情報コンセントを2階の個人机に、無線LANを3階個人学習室に設置しています。設定方法のマニュアルは、2階カウンターで貸し出しています。